

# DAS BÜRGERBLATT

## DES BÜRGERVEREINS OBERWIEHRE-WALDSEE

### Wo Blinde wieder sehen lernen – St. Ottilien –

■ **St. Ottilien steht für ein beliebtes Ausflugsziel in der Nähe von Freiburg. Dabei liegt es genau genommen noch im Stadtteil Waldsee auf 480 m Höhe am Ende des Musbachtals zwischen der Kartause und dem Rosskopfgipfel. Hier kann man nach einer Wanderung in der gemütlichen Gaststätte wieder zu Kräften kommen.**

Nicht ganz so bekannt ist die über tausendjährige Geschichte des Ortes, die damit älter als die Stadt Freiburg selbst ist. Die heilige Odilia von Hohenburg zählt zu den populärsten Heiligen der Region. Der Legende nach wurde sie im Jahr 660 blind geboren. Ihr Vater, der elsässische Herzog Eticho hatte sich einen gesunden Stammhalter gewünscht und verstieß sie deshalb. Ihre fromme Mutter ließ sie daraufhin im Kloster Baumes-les-Dames aufziehen, wo sie sich auf ein klösterliches Leben einstellte. Das erste Wunder geschah als sie im Alter von sechs Jahren auf den Namen Odilia, „Tochter des Lichts“, getauft wurde und anschließend das Augenlicht wiedererlangte.

Als junge Frau kehrte Odilia zu ihrem Vater ins Elsass zurück.

Obwohl sie sich für ein Leben im Kloster entschieden hatte, beabsichtigte ihr Vater Eticho nun die einst verstoßene zu seinen Nutzen mit einem reichen Alemannenfürsten zu verheiraten. Um der Heirat zu entgehen, floh sie 679 über den Rhein. Als er die Tochter im Musbachtal oberhalb des später gegründeten Freiburg eingeholt hatte, flehte sie Gott um Hilfe an, da der verfolgende Vater ihr schon gefährlich nahe war. An der Stelle, an der laut Infotafel seit dem Jahr 679 die Ottilienkapelle steht, geschah der Legende zufolge das zweite Wunder: Ein Felsen öffnete sich, Ottilie verbarg sich in ihm und der Felsen schloss sich wieder. Eticho erkannte nun, dass der Himmel seine Tochter schützte, bereute sein Verhalten und ging. Daraufhin soll sich der Felsen wieder geöffnet haben. Gott ließ aus ihm zum Gedenken an das Wunder eine Quelle entspringen. Eticho respektierte fortan das Gelübde seiner Tochter und stiftete ihr auf der Hohenburg (heute Odilienberg) beim elsässischen Obernai ein Kloster. Ottilie war die erste Äbtissin dort, wo sie 720 starb und ihre Gebeine heute noch ruhen.

Die Quelle unterhalb des Rosskopfs bei Freiburg, deren Wasser Augenleiden heilen soll, wurde zu einem Wallfahrtsort.

Seit dem 9. Jahrhundert wird die Schutzheilige für Blinde und Augenranke in Süddeutschland und der Schweiz verehrt. Die heutige Kapelle im Wald wurde im Jahr 1503 nach einer Stiftung von dem Freiburger Ratsherr Peter Sprung errichtet. Bis zu 10 Messen mussten an dem Wallfahrtsort insbesondere am Ottilienfest, dem 13. Dezember, gelesen werden. Während des 30 jährigen Krieges wurde die exponierte Kappelle mehreren Plünderungen durch die Schweden ausgesetzt.

Auch die Belagerung der Stadt durch die französischen Truppen im 18. Jahrhundert hinterließ seine Spuren. Umfassende Neubaumaßnahmen waren erforderlich. Das heutige Wirtshaus entstand 1888 anstelle des durch einen Brand zerstörten Vorgängergebäudes. 1885 legte die Stadt eine Fahrstraße zur Kapelle an und 1903 den Weg vom Kanonenplatz her. Die bislang letzte große Renovierung der Kirche erfolgte in den Jahren 1966/67. Dabei wurden auch die prachtvollen mittelalterlichen Fresken aus der Zeit um 1503 freigelegt.

Nach wie vor zieht es aber auch so manchen Besucher zur Quellengrotte, um sich mit dem radonhaltigen Wasser die Augen zu benetzen in der Hoffnung, sich so vor Augenkrankheiten zu schützen beziehungsweise, diese zu heilen.

Dirk Blens, BV



Foto: D. Blens

#### +++ Termine +++

**Weihnachtsmarkt im ZO:**  
Jeden FR + SA | 9.00-18.00 Uhr

**SA | 4. Dez. | 10.00 – 14.00 Uhr**  
**Kinderflohmärkte im ZO**

**MI | 15. Dez. | 20.00 Uhr**  
**Frauenstammtisch**  
Gaststätte Post-Jahn-Schwarzwaldblick, Schwarzwaldstr. 189

**Bitte vormerken!**  
**SO | 16. Jan. 2011 | 11.00 Uhr**  
Die Bürgervereine Oberwihre-Waldsee und Mittel- und Unterwihre laden auch dieses Mal zu einem gemeinsamen Neujahrsempfang ein. Ort: Gemeindesaal von St. Cyriak. Nähere Informationen in der nächsten Ausgabe unseres Bürgerblattes.



wünscht  
Ihnen eine  
schöne Adventszeit  
und ein  
frohes Weihnachtsfest!

## 3! 2! 1! Los! Auf dem Dreisamufferradweg

■ **Start an der Oberaubrücke, Radweg Richtung Schwabentorbrücke. Gleichbedeutend einer Bundesautobahn wie die A2 im Freiburger Fahrradtransit...**

Aber gleich zu Beginn das erste Gefahrenstück: Unübersichtliche Kurve, hoffentlich kommt keine Mutter mit Radanhänger oder es überholt womöglich ein Verrückter in der Kurve... Nochmal gutgegangen, jetzt das Gefälle nutzen, 30 Sachen sind locker drin... hupps, Fußgänger, dazu noch nebeneinander... Klingeling, links vorbei, da kommt auch schon wieder Gegenverkehr...

Morgendliche Rushhour, viele Eltern mit Kindern auf ihren Rädern im Schlepptau unterwegs, doppelte Schwierigkeit zu überholen, gerade weil auch die Lichtpfosten und Regenrinnen der Ganterbrauerei ohne besondere Markierung dem Gegenverkehr im Weg stehen.

Dann kommt die nächste Engstelle: Verengung der Fahrbahn auf drei Viertel der ursprünglichen Breite, auf einer Autobahn mit unzähligen Warnschildern und Blinklichtern versehen, nicht so in der Radlerstadt.

Dafür gibt es rechts ein ansteigendes Gelände, natürlich auch ohne Markierung. Gleich danach die Abzweigung zum Ganterbiergarten, wieder keine Markierungen, im Gegenteil einige ungesicherte Pfosten für den Gegenverkehr. Hoffentlich bleibt da nie jemand mit seinem Knie hängen oder macht einen Sprung in die Dreisam.

Nach dem folgenden Gefälle gleich die nächste Herausforderung, Einzweigung von links, da huschen manche auch gerne einfach rein, denken nicht daran, dass die Radler von oben jetzt sogar auf über 30 beschleunigt haben.

Im Sommer dann ein kleiner Ausflug in die Botanik; da nur zweimal im Jahr die Vegetation zurückgeschnitten wird, muss man meist den überwuchernden Sträuchern ausweichen, dann wird es mit dem Gegenverkehr eng, vor allen Dingen wenn noch überholt werden müsste.

Zum Zieleinlauf unter der Schwabentorbrücke nochmal eine Engstelle, wieder nur blanke Pfosten ohne jeglicher Markierung oder Schutz. Als kleines Highlight noch eine schöne Stelle, um ins Wasser zu springen. Und zusätzliche herunter wuchernde Hängepflanzen, genau in Gesichtshöhe des Gegenverkehrs, natürlich nur, wenn der Gegenverkehr die vorhergehende Wegverengung und unübersichtliche Kurve ohne Markierung gemistert hat.

Bis dahin also geschafft, die Fahr geht weiter...

Thomas Hertle

.....



.....



### Hier ist auch schon die Antwort der Stadt auf die Anregungen von Thomas Hertle:

Mit Ihren Fotos haben Sie uns Anregungen, Hinweise und auch Vorschläge zur Verbesserung des Radverkehrs an der Dreisam gegeben. Vielen Dank – wir werden eine Umsetzung prüfen.

Da es sich sowohl um Unterhaltungsarbeiten als auch um neu aufzustellende Verkehrszeichen handelt, sind in unserem Hause verschiedene Arbeitsgruppen betroffen. Nach Bewertung werden wir Ihren Verbesserungsvorschlägen Prioritäten geben. Auch werden witterungsbedingt jetzt in der kalten/feuchten Jahreszeit Markierungsarbeiten nur in Ausnahmefällen umgesetzt. Ich gehe davon aus, dass die Arbeitsgruppe sich bei Fragen gerne an Sie wenden darf.

Ich wünsche Ihnen eine sichere Fahrt und nochmals Danke für Ihr Engagement.

Thomas Weis

ELEKTRO

Max Löffler

Inh. Gerhard Sandfort

Unser Service für Sie:

- Verkauf und Reparatur sämtlicher Elektrogeräte
- Planung und Beratung
- Elektroinstallationen
- Antennen-, Kabel- & SAT-Anlagen
- Schwachstrom- & Telefonanlagen

Wir beraten Sie gerne!

Littenweiler Straße 6 • 79117 Freiburg  
Fon 07 61. 6 71 15 • Fax 07 61. 657 84

www.elektroloeffler-sandfort.de



## Verwirrung um die Parkplätze beim Ensemblehaus

■ Wie bei größeren Bauvorhaben üblich hat das Baurechtsamt der Stadt Freiburg die Anwohner der Umgebung über den Bau des Ensemblehauses benachrichtigt und dabei erwähnt, dass dafür 69 Stellplätze angelegt werden.

Dies hat verständlicherweise zu einer Beunruhigung geführt; der Bürgerverein Oberwiehre-Waldsee hat sich deshalb am 5. August 2010 an das Baurechtsamt gewandt und gegen diese Abweichung vom Bebauungsplanentwurf protestiert; darin war von 18 Stellplätzen die Rede.

In den beiden folgenden Bauausschusssitzungen hat die Stadtverwaltung erklärt, dass es sich um ein Missverständnis handele. Auf Bitten des Bürgervereins liegt inzwischen auch eine schriftliche Stellungnahme der Stadt zum Stellplatznachweis für das Ensemblehaus vor: Die Baugenehmigung hält sich an die Vorgaben der (inzwischen rechtskräftigen) Bebauungsplan-

Änderung zugunsten des Ensemblehauses. Dementsprechend werden für dieses Haus 11 Stellplätze errichtet. Für die benachbarte Stadthalle, die derzeit als Universitätsbibliothek genutzt wird, wurden als Ersatz für den weggefallenen Parkplatz 23 Stellplätze hergestellt. Die Realisierung der baurechtlich notwendigen weiteren 36 Stellplätze wurde ausgesetzt, weil sie nach den bisherigen Erfahrungen nicht notwendig sind. Der Bürgerverein dankt für diese Klarstellung und wird darauf achten, dass auch in Zukunft, z. B. bei einer geänderten Nutzung der Stadthalle, so wenig oberirdische Stellplätze wie möglich ausgewiesen werden, damit die freie Grünfläche erhalten bleibt; schließlich sind Stadthalle und Ensemblehaus gut an die Stadtbahn angebunden, leicht mit dem Rad zu erreichen, und im nahen ZO-Parkhaus stehen weitere Abstellplätze zur Verfügung.

K.-E. Friederich, BV



### Fachkanzlei für Arbeits- und Sozialrecht

- Kündigung
- Abfindung
- Zeugnis
- Rente
- Schwerbehinderung
- Arbeitsunfall

**Dr. Thomas Schalt**  
**Stefanie Schalt**

Rechtsanwälte

Dreikönigstraße 12 | Villa Kuenzer | 79102 Freiburg  
Tel. 07 61 / 70 22 13 | dr.schalt@t-online.de

## MIETER GESUCHT??? • KÄUFER GESUCHT???

Immobilien  
**SCHEMMER**®

Bertoldstr. 51, Freiburg | Lindenweg 1, Waldkirch  
Tel. 07 61 - 15 06 99-0 | Tel. 0 76 81 - 24 6 24  
info@schemmer.de • www.schemmer.de

**Miele** *Gebr. Schlosser*

**Nutzen Sie die Vorteile Ihres Miele Premium Partners!**

ELEKTROFACHGESCHÄFT  
UND KÜCHENSTUDIO

- Miele Kundendienst
- Verkauf durch geschulte Fachkräfte
- Kompetenter Service für Ersatzteile und Zubehör
- Miele Shop

Inhaber: Stefan Ernst  
Kußmaulstraße 1  
79114 Freiburg  
Telefon 07 61 / 8 38 12  
Telefax 07 61 / 89 27 27  
www.gebr-schlosser.de

Sparkassen-Finanzgruppe

Jetzt Riester-Förderung sichern:  
Über **51%** sind möglich!\*  
Mit der Sparkassen-RiesterRente.

Alt werden lohnt sich.  
Mit der Sparkassen-Altersvorsorge.

 Sparkasse  
Freiburg-Nördlicher Breisgau

Sie können zwar nicht ewig jung bleiben – aber sich aufs Alter freuen. Mit der Sparkassen-Altersvorsorge entwickeln wir gemeinsam mit Ihnen ein auf Ihre Bedürfnisse zugeschnittenes Konzept für Ihre private Vorsorge und zeigen Ihnen, wie Sie alle staatlichen Fördermöglichkeiten optimal für sich nutzen. Vereinbaren Sie jetzt ein Beratungsgespräch in Ihrer Geschäftsstelle oder informieren Sie sich unter [www.sparkasse-freiburg.de](http://www.sparkasse-freiburg.de)

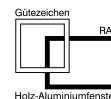
\* Die Höhe der staatlichen Förderung für Ihre Vorsorge ist abhängig von Ihrer Lebenssituation.

**Frohe Weihnachten und einen guten Start ins neue Jahr wünscht Ihnen**



**Joseph Held GmbH & Co. KG**  
Fenster & Fassaden

Kunzenweg 32 · 79117 Freiburg  
Telefon 0761 - 6 800 300  
Telefax 0761 - 6 800 333



## OKKO – Das Oma-Kind-Kontaktbüro in Freiburg



■ Ein gutes Team aus verschiedenen Generationen: Oma und Enkel

Wer sagt denn, dass es immer die eigene Oma und der eigene Enkel sein muss? Viele ältere Menschen leben heute von Familie, Kinder und Enkelkinder getrennt oder haben keine Enkel. Doch der Wunsch das Aufwachsen von Kindern, die Freude und das Lachen mitzerleben wird ist sehr groß. Auch Kinder vermissen oft den Kontakt zu den Großeltern. Oma und Opa haben Zeit mit Ihnen zu spielen, zum Spaziergehen, Vorlesen oder einfach nur zum Zuhören. Großeltern geben Kindern Halt und Geborgenheit. Sie sind da wenn sich die Eltern mal eine kleine Auszeit gönnen möchten oder kurzfristig Termine anstehen.

Viele Mütter sind berufstätig und haben oft das Problem Ihre Kinder in eine sorglose Obhut zu geben, besonders wenn sie noch nicht im Kindergartenalter sind. Dabei gilt: Senioren brauchen Kinder und Kinder brauchen Senioren. Auch in Freiburg wurde vor 5 Jahren Realität, was in mehreren Städten Deutschlands besteht. Eine Vermittlungsstelle für Wahlgroßeltern.

Ihr Ziel ist es, langfristige Beziehungen zwischen Senioren und Kindern herzustellen und gleichzeitig den Eltern eine weitere Möglichkeit der Kinderbetreuung zu eröffnen.

Senioren für die Kinderbetreuung – dieses Modell wird immer beliebter. Das Oma-Kind-Kontaktbüro in Freiburg besteht seit 5 Jahren und hat zurzeit 38 Seniorinnen die Kinder betreuen. Die Nachfrage von Eltern ist sehr groß und der Mangel an „Wahl-Omas“ besteht immer. Ein Fragebogen für die Senioren bzw. Eltern übermittelt dem OKKO die Wünsche und Bedürfnisse einer Zusammenführung. Der Kontakt wird sorgfältig geplant, denn Wahl-Großeltern, Eltern und Kinder müssen zusammen passen und die gleichen Interessen vertreten.

Das Oma-Kind-Kontaktbüro ist eine ehrenamtliche Initiative und wird ausschließlich durch Spenden und Sponsoren finanziert. Das Büro befindet sich im Heinrich-Hansjakob-Haus, Talstr. 29, 79102 Freiburg, Tel. 7031318. Bürozeiten: Dienstags von 14.00 – 16.00 Uhr.

Ausserhalb der Bürostunden nimmt der Anrufbeantworter Ihre Wünsche entgegen.

Ansprechpartnerin:  
Christa Schmidt

## LESERBRIEF

Leserbrief zur Buslinie 27

Die Aufhebung der Buslinie 27 zum und vom Wiehrebahnhof ist ein sehr harter Eingriff in das Leben behinderter Menschen. Wer in die Innenstadt muss, z. B. zu einem Facharzt, dem war das Benutzen des Busses angenehm. Den Gehbehinderten wird aber die Angenehme künftig versagt. Oft waren die Haltestellen der Buslinie näher als die der Straßenbahn. Bei Benutzung der Eisenbahn ist eine Unterführung mit Treppen runter und rauf zu bewältigen; die Rolltreppen der Stadtbahnbrücke beim Hauptbahnhof sind nicht immer in Betrieb, ebenso wenig der Aufzug.

Das Sammeltaxi ist nicht kostenfrei. Zur Erinnerung: Schwerbehinderte, die gehbehindert sind, zahlen für die Benutzung des öffentlichen Nahverkehrs nur 5 Euro monatlich.

Die Stadt Freiburg will bürger- und behindertenfreundlich sein. Letzteres ist anzuzweifeln, wenn die Linie 27 in der Wiehre eingestellt wird. Dies hätte auch den Bürgern von Schilda einfallen können.

Ein Kompromiss wäre, den Bus statt im 20-Minuten-Takt nur im 60- oder 90-Minutentakt fahren zu lassen. Warum fahren auch so große Busse? In früheren Jahren waren es kleinere Busse.

Fritz Scheffel

*Anmerkung der Redaktion: Der Bürgerverein Oberwiehre-Waldsee hat in dieser Sache an die VAG geschrieben und um Befreiung dieser Schwerbehinderten vom Komfortzuschlag gebeten. Die VAG hat dies zugesagt und die Taxifahrer entsprechend angewiesen. Danke!*

## LESERBRIEF

Für den Erhalt der Buslinie 27

Die Buslinie 27 soll eingestellt werden. - Wir Wiehremer Fahrgäste sind schockiert über die ersatzlose Streichung unserer einzigen VAG- Verbindung durch die Mittel- und Unterwiehre. Nicht nur Senioren werden gerade bei Schnee und Eis auf ungestreuten (!) Wegen nicht mehr zentral gelegene Geschäfte, Apotheken und Ärzte anfahren können; auch Schulkinder und Kinder des heilpädagogischen Horts Fürstenbergstrasse bleiben morgens, mittags und abends auf der Strecke. Besucher des Hospizes in der Türkenlouisstraße, des Loretto- Krankenhauses, auch hier gerade die Älteren, werden ohne Auto nicht dorthin gelangen können, und Pendler, die mit der Bahn am Bahnhof Wiehre eintreffen, müssen erst bis zur entfernt liegenden Lorettostraße- als nächstem VAG-Anschluß- laufen. Nicht zuletzt nutzen auch Fahrgäste aus anderen Quartieren diese einzige Linie in der Wiehre. Auch wenn statistisch eine Unterbelegung der Busse errechnet wurde, so ist diese Buslinie für diejenigen, die sie nutzen, unerlässlich. Statt vollständiger Streichung wäre über kleinere Busse oder eine Ausdünnung der Fahrpläne nachzudenken. Die kurzer Hand gefasste Entscheidung der VAG zur Einstellung des Fahrbetriebs der Linie 27 geht entschieden an den Bedürfnissen der nutzenden Fahrgäste vorbei.

Wir haben uns daher zu einer „Initiative zum Erhalt der Buslinie 27“ zusammengefunden und augenblicklich eine Unterschriftenaktion eingeleitet. Neben den betreffenden Bürgervereinen wurde auch die Presse über unser Anliegen informiert.

Wir bitten hiermit die Verkehrsbetriebe AG, diese für viele Menschen wichtige Busverbindung zu erhalten.

Silke Löhr und Elke Scheffel

www.alphaflor.de

# ALPHA FLOR

Freiburg  
Salzstraße 1  
Tel. 07 61/3 46 46

Eisenbahnstraße 68  
Tel. 07 61/3 83 99 00

Gerberau 28 **NEU**  
Tel. 07 61/3 40 23

- Schnittblumen
- Pflanzen
- Bonsai
- Hydrokultur
- Wintergartenbegrünung
- Trauerfloristik
- Hochzeitsfloristik
- Dekorationen

KOMPETENT ■ ERFAHREN ■ ZUVERLÄSSIG

# WINFRIED WERNE

Mitglied im ivd

79117 Freiburg  
Lindenmattenstraße 25

■ HAUSVERWALTUNGEN ■ IMMOBILIEN

■ 0761/61102-0 ■ Fax 0761/61102-33 ■ info@werne-immo.de ■ www.werne-immo.de ■



## Zwischen Bienenschwarm und Beerenernte - Die Wiederentdeckung des Kleingartens

■ **Gartenzwerge, Jägerzäune und sauber gezirkelte Beete – ein wenig spießig und typisch deutsch, so stellt man sich den Kleingartenbesitzer vor.**



Aber: Fakt ist, dass Schrebergartenbesitzer so bunt sind wie ein Blumenbeet. Neben Ausländern, Akademikern, Rentnern entdecken in letzter Zeit immer mehr junge Menschen den Kleingarten für sich. „Über Nachwuchs können wir nicht klagen“, so Manfred Hellstern, der Vorsitzende des Vereins der Gartenfreunde Freiburg-Ost. Gerade Bewohner aus der dicht bebauten Ober-

wiehe zieht es zu einem eigenen Stückchen Garten in dem der Alltagsstress vergessen werden kann. Hier kann man gestalten und nach dem Vorbild alter Bauerngärten Bio-Obst, Gemüse und Zierblumen pflanzen oder einfach mit Freunden grillen. Die Kleingärten im Freiburger Osten liegen nicht an einem zentralen Ort, sondern sind auf sieben verschiedene Gebiete, sogenannte Gewanne, verteilt. Besonders populär, weil idyllisch gelegen, ist die Anlage zwischen Deichleweiern und der Sternwaldwiese. Zum Leidwesen der dortigen Kleingartenbe-

sitzer kam es in den letzten Jahren zu verstärktem Vandalismus und Diebstahl, insbesondere von Brennmaterial für die Feuerstellen der nahgelegenen Sternwaldwiese. Als Reaktion wurde vor einem Jahr ein Metallzaun um die Anlage errichtet, der zwar nicht zur Verschönerung beiträgt, aber seinen Zweck erfüllt. Obwohl derzeit etwa 100 Personen auf der Warteliste stehen, besteht eine realistische Chance in überschaubarer Zeit einen Kleingarten zu erhalten. Bei einem Pächterwechsel wird jeder Garten durch einen Sachverständigen geschätzt.

Dabei werden die in einfacher Bauweise errichtete Laube, Wege und Pflanzen berücksichtigt, so Hellstern. Die Abstandszahlungen bei Übernahme eines Gartens betragen zwischen 50,00 € und 5.000 €. Die Pacht für einen durchschnittlich 200 Quadratmeter großen Garten beträgt etwa 30,00 € pro Jahr.

Büro des Vereins der Gartenfreunde, Hammerschmiedstr. 21, Vorsitzender Manfred Hellstern. Bürostunden sind freitags 14-tägig zwischen 18 und 19 Uhr.

Dirk Blens, BV

Wer möchte einen alten Menschen in einem Pflegeheim besuchen?



Telefon  
0761/61 29 15 55



www.kaiserwerbungunddesign.de

Freundeskreis der Altenhilfeeinrichtungen der Heiliggeistspitalstiftung Freiburg i.Br. e.V.  
Heinrich-Heine-Str. 12/14  
Ansprechpartner: Herr Wassermann  
www.freundeskreis-altenhilfe-freiburg.de



**Ein Prachtexemplar...**

ist dieser Baum auf der Ecke Schwendistraße/Hindenburgstraße, der nun auch offiziell einer von 200 Bäumen im Stadtgebiet Freiburg ist, die diesen Titel tragen dürfen.

Text und Foto: H. Thoma, BV

...s' Sprüche

Gib jedem Tag die Chance, der schönste deines Lebens zu werden.

Mark Twain



**Kneifen Sie immernoch die Augen zu, wenn die Sonne scheint ??**

Genießen sie doch jeden Sonnenstrahl !

- Sonnenbrillen
- Sportsonnenbrillen
- ...auch mit Stärken möglich !

**VOLKMER-BRILLEN**  
MEIN Fachgeschäft in Freiburg

Salzstr. 5 Freiburg Tel.: 35052 www.volkmer-brillen.de



## CDU Mittel-, Oberwiehre regt Entschärfung des gemeinsamen Rad-/Fußgängerwegs an

■ Der Rad-/ Fußgängerweg zwischen Peter-Sprungstr. und Seminarstraße ist infolge der Kurven, der Abschüssigkeit und seiner schmalen Dimensionierung eine Gefahrenquelle für alle Benutzer. Zwar sind hier getrennte Flächen für Radfahrer und Fußgänger vorgesehen, die in der Regel aber von beiden nur bedingt beachtet werden. Gerade Radfahrer fahren in Fahrtrichtung Westen häufig in hoher Geschwindigkeit. Die Abtrennung durch eine Straßenmarkierung auf der Verkehrsfläche ist für Sehbehinderte und Blinde häufig nicht erkennbar, so dass diese Regelung als „nicht barrierefrei“ bezeichnet werden kann. Mindestbreiten für Radwege

sind zwar gesetzlich festgelegt worden, Mindestanforderungen an Gehwegbreiten allerdings nicht. Dies hat in der Zwischenzeit sogar dazu geführt, dass Gehwegflächen noch weiter reduziert wurden.

Die CDU Mittel- Oberwiehre regt daher an:

- Möglichkeiten einer Verbreiterung des Weges in Richtung der städtischen Kleingartenanlagen zu prüfen.
- Eine auch für Sehbehinderte erkennbare Trennung der Bereiche zu ermöglichen
- Weitere deutliche Markierungen auf dem Fahrbahnbelag anzubringen, die auf die Trennung der Bereiche hinweist.

Dirk Blens, CDU Mittel-, Oberwiehre



Nicht jedem ist klar, welche Fläche für Fußgänger und welche für Radfahrer bestimmt ist.

## Die GRÜNEN sehen Nachbesserungsbedarf am „ZO“ Parkierungschaos bei Pkw und Fahrrädern

■ Der „ruhende Verkehr“ im Umfeld des „Zentrums Oberwiehre“ (ZO) am Alten Messplatz stellt in doppelter Hinsicht ein Ärgernis dar. Während das überdimensionierte Parkhaus fast immer halb leer steht, wird die benachbarte „Knopfhäusle-Siedlung“ wild zugeparkt. Und für Fahrräder gibt es zwar die laut Baugenehmigung vorgeschriebene Anzahl von Ab-

stellplätzen – die aber liegen offenbar an der falschen Stelle (und witterungsgeschützt ist nicht ein einziger...). Freiburgs GRÜNE wollen sich – im Zusammenwirken mit dem Bürgerverein – beim Management des ZO und beim GVD (Gemeindevollzugsdienst) um Nachbesserungen bzw. verstärkte Kontrollen bemühen.

Text und Fotos: Helmut Thoma  
Stadtrat der GRÜNEN



Eine „Spielstraße“ ist der gesamte Straßenraum in der Knopfhäuslesiedlung – in Wirklichkeit wird hier wenig gespielt und viel verbotswidrig geparkt, während das ZO-Parkhaus kaum ausgelastet ist.



„Wildes Parken“ auch am Haupteingang zum ZO – hier wimmelt's allerdings von **Fahrrädern**, weil die regulären Stellplätze schlicht am falschen Ort untergebracht sind



Das reine Chaos herrscht oft am südlichen „Hintereingang“ – offenbar hat bei Planung und Genehmigung niemand daran gedacht, dass die Wiehre sich vor allem südlich des ZO erstreckt...

# In allen Klassen große Klasse!

8x in Freiburg und Umgebung  
täglich Theorieunterricht

FR-Innenstadt • FR-Sundgaullee • FR-Strandbad  
FR-Komturplatz • March-Hugstetten • Kirchzarten  
Merzhausen • Bötzingen

Tel.: 0761/ 24 95 0  
www.fiek-wegner.de  
info@fiek-wegner.de

**ACADEMY**  
Fahrschule Fiek & Wegner GbR



## SPD Freiburg Ost gegen Mieterhöhungen der Stadtbau

■ Der SPD Ortsverein Freiburg Ost - Waldsee/Littenweiler/Ebnet - hat sich entschieden gegen die von der Stadtbau ausgesprochenen Mieterhöhungen positioniert. Die Stadtbau verlangt von einer Vielzahl ihrer Mietern mit Verweis auf den Mietspiegel eine Anhebung der Grundmiete, da die bisherige Miete nach Auffassung der Stadtbau nicht der ortsüblichen Vergleichsmiete entspricht. Betroffen sind vor allem Mieter in Weingarten und im Stühlinger, aber auch im Freiburger Osten, z.B. in der Schwarzwaldstraße und der Heinrich-Heine-Straße. Die SPD hält diese Mieterhöhungen für politisch verfehlt, da die Stadtbau offenkundig ihren sozialen Auftrag verkennt. In Freiburg zahlen die Bürger bereits jetzt exorbitante Mieten, die bundesweit zu den höchsten Mieten zählen. Während in Städten wie München und Stuttgart, wo ebenfalls hohe Mieten gezahlt werden müssen, diese Belastungen durch überdurchschnittliche Einkommen wieder aufgefangen werden können, bleiben die Einkommen in Freiburg weit hinter dem Durchschnitt zurück. Die Kombination aus hohen

Wohnkosten und geringen Einkommen ist ein erhebliches soziales Problem. Es ist Sache der Stadt bzw. der von ihr beherrschten Stadtbau dem entgegenzusteuern und Menschen mit geringem Einkommen mit preiswertem Wohnraum zu versorgen. Es kann und darf nicht angehen, dass die Stadtbau ihre Wohnungsbestände durch ständige Mieterhöhungen an das - hohe - ortsübliche Niveau heran führt. Auch sozial schwache Menschen müssen in Freiburg leben können.

Der SPD Ortsverein hat am 19.10. im Haus 197 eine Informationsveranstaltung für betroffene Mieter durchgeführt. Ferner hat die SPD Freiburg Ost am Sa., 30.10. auf dem Bauernmarkt in Littenweiler tatkräftig eine Aktion des Vereins Wohnen ist Menschenrecht (WiM) unterstützt, wo bei den Bürgern des Freiburger Ostens um die Solidarität mit den Stadtbau Mietern geworben wurde. Die SPD wird auch weiterhin zu diesem Thema nicht schweigen und sich für die betroffenen Mieter einsetzen.

Christian Göpper  
Ortsvereinsvorsitzender SPD Freiburg Ost - Waldsee/Littenweiler/Ebnet -

## „Ohne Städte ist kein Staat zu machen“: Rolf Böhme bei Politik vor 12 der SPD Freiburg Ost

■ Alt-Oberbürgermeister Dr. Rolf Böhme sprach am 17. Oktober im Hotel Löwen in der Veranstaltungsreihe „Politik vor 12“ des SPD Ortsvereins Freiburg Ost - Waldsee/Littenweiler/Ebnet - zu dem Thema „Ohne Städte ist kein Staat zu machen“. Rolf Böhme plädierte aus seiner langjährigen politischen Erfahrung heraus für eine Stärkung der kommunalen Selbstverwaltung. Er sprach sich dabei für eine Abkehr von der wirtschaftlichen Abhängigkeit der Kommunen aus und forderte insbesondere eine Verstärkung und Stabilisierung der Grundsteuer und Gewerbesteuer, die schon jetzt tragende Säulen der Gemeindefinanzen sind. In den Raum stellte er ferner eine Beteiligung der Kommunen an der Gesetzgebung, soweit sie davon betroffen sind, damit die Gemeinden ihren Sachverstand insoweit einbringen können. Auch das derzeit äußerst kontrovers diskutierte Thema Stutt-

gart 21 wurde nicht ausgespart. Böhme zeigte auf, dass wesentliche Konflikte um Stuttgart 21 wie Bäumefällen im Schloßpark, Bahnhofsgestaltung und Grundwasserfragen letztlich kommunalpolitische Themen sind. Er wies ferner darauf hin, dass auch bei Angelegenheiten, denen demokratische Beschlüsse vorangegangen sind, durch die politisch Verantwortlichen immer wieder um die Akzeptanz der Bürger geworben werden muß. Der SPD Ortsverein und seine Gäste konnten an diesem Sonntagvormittag an der herausragenden Fachkompetenz und politischen Erfahrung von Rolf Böhme teilhaben und im Anschluss an seinen Vortrag mit ihm offen diskutieren. Die SPD Freiburg Ost freut sich über eine gelungene Veranstaltung mit einem hochkarätigen Referenten.

Christian Göpper  
Ortsvereinsvorsitzender SPD Freiburg Ost - Waldsee/Littenweiler/Ebnet

[www.oberwiewre-waldsee.de](http://www.oberwiewre-waldsee.de)

**SKL. SPIELN. GLÜCK HABEN.** **SKL**  
DAS GROSSE GLÜCK

täglich  
**1 Mio. €**  
oder  
1.000 x 1.000 €

**16 Mio. €**  
Höchstgewinn\*  
Chance  
1:2,5 Mio.

**892 Mio. €**  
Gesamtgewinnsumme

**STAATLICH GARANTIERT**

**16 Mio. € HÖCHSTGEWINN\* | TÄGLICH 1 Mio. € oder 1.000 x 1.000 €**  
Am 1.12.2010 startet die 128. Lotterie der SKL. Mit Gewinnen von täglich mindestens 1 Million € oder 1.000 x 1.000 €, und am letzten Samstag gibt's dann den Höchstgewinn von 16 Millionen €! Über 1,7 Millionen Gewinne im Gesamtwert von 892.000.000 €. Viel Glück!  
\* Gewinnchance 1:2,5 Mio. Ihr maximales finanzielles Verlustrisiko ist der Loseinsatz.

**Spiel mit Vernunft** Wenn Spielen zum Problem wird, sind wir für Sie da: Informationen über Spielsucht finden Sie unter [www.skl.de](http://www.skl.de) oder 0800-2 46 81 35 (kostenlos für alle Anrufe aus dem Inland). SKL-Spieler müssen mindestens 18 Jahre alt sein.

**Verkaufsstelle der SKL Frank Ernst in Oberlinden**  
Herrenstraße 62, 79098 Freiburg, Telefon 0761/ 20 22 033

**Lichtschacht Abdeckungen** **WELTE**  
fenster

- sauber
- sicher
- laub- und
- insektendicht

In den Sauerplatten 14 - 79249 Merzhausen  
Fon: 0761-400 570 - [www.welte-fenster.de](http://www.welte-fenster.de)

## Kindertrödelmarkt

am Samstag, 11. Dez. 10–16 Uhr - Freiburger Messehalle 2

■ **Zwei Wochen vor Weihnachten findet in Freiburg der größte Kindertrödelmarkt Süddeutschlands mit über 600 Kindern in der Freiburger Messehalle 2 statt.** Hat man mal wieder den letzten Kinderflohmärkte in der Nähe verpasst oder sucht man eine einfachere und effektivere Alternative zu eBay und Co., dann sollte man sich den 11.12. ganz fett im Terminkalender anstreichen. Spielzeug, Bücher, Stofftiere, Comics u. auch so manche gut erhaltene Kinderkleidung werden zu Taschengeldpreisen angeboten. Die gebrauchten Spielwaren der „kleinen Händler“ im Alter bis 14 Jahren werden bei angenehmen Temperaturen in einer beheizten Halle auf 600 Quadratmetern präsentiert. Bis zu 3.000 Besucher werden zur riesigen Spielsachen-Fundgrube erwartet. Wer also noch Weihnachtsgeschenke oder Winterklei-

dung sucht oder gar selbst noch etwas spontan loswerden möchte, sollte unbedingt vorbeischauchen. Mit kindgerechten Speisen u. Getränken zu fairen Preisen ist für den richtigen Rahmen gesorgt. Das Standgeld beträgt pro Decke (1x1 m – muss selbst mitgebracht werden) 1,00 € - Besucher-Eintritt 2,00 €. Kinder bis einschl. 14 J. haben freien Eintritt. Das Ereignis ist bei Kindern sehr beliebt und deshalb ist eine Voranmeldung empfehlenswert. Spätentschlossene können Restkarten direkt am Veranstaltungsort von 8 – 9 Uhr erwerben. Der Aufbau ist ab 9 Uhr. Organisiert wird der traditionelle Kindertrödelmarkt wie in den letzten Jahren von SüMa Maier e.K. . **Weitere Infos:** SüMa Maier e.K., Süddeutsche Marktveranstaltungen, Bahnhofstraße 101, 79618 Rheinfelden-Herten, Tel. 07623/741920 info@suema-maier.de www.suemamaier.de

### Öffnungszeiten Hallenbäder

- **Haslach** Mo - Fr: 14.00 - 21.00 Uhr / Sa, So: 9.00 - 21.00 Uhr
- **Faulerbad** Mo - Do: 6.00- 8.00 Uhr und 15.00 - 23.00 Uhr  
Fr: 8.00 - 11.00 Uhr / Senioren und Schwangere 15.00 - 23.00 Uhr  
SA: 8.30 - 10.30 / Frauen; 10.30 - 20 Uhr / So 9.00 - 20.00 Uhr
- **Lehen** Di: 14.00 - 18.00 Uhr / Mi, Fr: 14.00 - 20.00 Uhr  
Do: 14.00 - 19.00 Uhr / Sa: 10.00 - 18.00 Uhr / So, Mo: geschlossen
- **Westbad** bis Winter 2010/2011 geschlossen

## Neuer Schwarzwaldladen in Freiburg

in den Räumlichkeiten von Sport Kiefer / Schützenallee

■ **Seit Anfang November gibt es in den Räumlichkeiten von Sport Kiefer in der Schützenallee 9 einen „Schwarzwaldladen“, für Reisen und Erlebnisse sowie Souvenirs aus dem Schwarzwald – mal auf klassische oder auch auf aussergewöhnliche Art und Weise.**

So gibt es Urlaub bei den Strickomas, Ferien auf dem Bauernhof beim eigenen Patenhuhn, mehrtägige Touren auf dem Fernskiwanderweg von Schonach zum Belchen oder frühmorgens Schneeschuhwanderungen zum Sonnenaufgang auf dem Feldberg. Es sind auch Konzerttickets und Liftkarten für den Feldberg erhältlich.

Öffnungszeiten:  
Mo - Fr / 9.00 - 18.00 Uhr und samstags bis 16.00 Uhr.  
Schützenallee 9 - Tel. 7 07 59 94  
info@original-schwarzwald.de  
www.original-schwarzwald.de

www.oberwihre-waldsee.de

### Baumodernisierung

#### Alte Schale – neuer Kern

- Betonung baulicher Vergangenheit bei
- zeitgemäßem Wohnen
- mit stilsicherer Sanierung und
- moderner umweltgerechter Technik.
- Neues Wohngefühl.

Jetzt kostenlosen Ratgeber anfordern

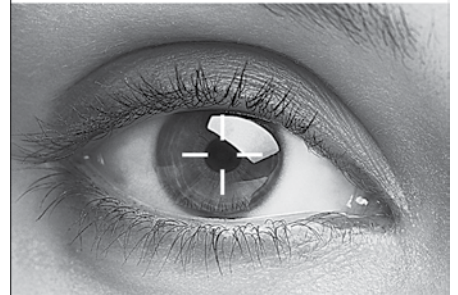
Ratgeber für Immobilienbesitzer



**Hopp+Hofmann**  
Tel. 0761/45997-0

www.modernisieren-in-freiburg.de

### Sind Ihre Augen ganz entspannt?



Wenn nicht - besuchen Sie uns. Als Relaxed Vision® Center bieten wir Ihnen:

- Höchste Beratungskompetenz
- Optimale Analyse Ihres Sehens und Augenglasbestimmung
- Beste Brillenglasqualität
- Entspanntes und perfektes Sehen

Überzeugen Sie sich selbst



**Relaxed Vision® Center**

Brillen-Studio Ocklenburg e.K.  
Oberlinden 5  
79098 Freiburg  
Tel. 0761 34 950

**LOGO**  
WERBEGRAFIK  
WERBEBERATUNG

I. MÜLLER-MUTTER

LOGOS-GESCHÄFTSPAPIERE-ANZEIGEN  
VISITENKARTEN-FLYER-PLAKATE-BROSCHÜREN-NEWSLETTER-EINLADUNGEN  
FIRMENZEITUNGEN-PREISLISTEN-JAHRESBERICHTE-FESTSCHRIFT-VEREINSZEITUNGEN-SCHULUNGSUNTERLAGEN-FIRMENSCHILDER-WERBEMITTEL-WERBEBERATUNG-DTP/MAC-LAYOUT BIS DRUCK...

fon 07 61.70 16 36 • mail@logo-werbegrafik.de

## SCHREINEREI

Ihr Schreiner-Meisterbetrieb

M MARKUS

Ihr Meisterbetrieb für:

- ▲ M MÜLLERSCHÖN
- ▲ M MÖBELDESIGN

- Innenausbau
- Möbel - und Ladenbau
- Reparaturservice
- Sicherheitstüren

raumplus Fachhändler

Holz ist Müller schön !!

In der Breite 12, 79224 Umkirch, Tel. 07665 / 51 75 5  
www.holz-ist-schoen.de



## Neuer Computerkurs im Laubenhof

■ **Nachdem nun drei neue Computer angeschafft wurden, kann ein neuer Kurs beginnen.** Herr Heidenreich, der diesen Kurs leiten wird, ist in der Lage, auf die Wünsche der KursteilnehmerInnen einzugehen. So besteht die Möglichkeit für völlig Ungeübte, erste Versuche im Umgang mit dem Computer zu machen, das Surfen im Internet kennenzulernen oder sich im Versenden von E-Mails zu üben. TeilnehmerInnen, die bereits Erfahrungen gemacht haben, können ihr Wissen und Können unter fachlicher Anleitung erweitern. Es besteht auch die Möglich-

keit, auf Themen wie Bildbearbeitung und Speichermedien einzugehen. Die Kursinhalte werden sich konkret nach den Wünschen der TeilnehmerInnen richten. Der Kurs findet im Computerraum im Untergeschoß der Begegnungsstätte statt und ist mit dem Aufzug leicht zu erreichen. Kurszeiten: mittwochs von 9.00 Uhr – 12.00 Uhr. Es sind zunächst 6 Termine angesetzt; für die 20,00 € zu zahlen sind. Anmeldungen bitte an Karin Kolfhaus, Tel. 612915-51 oder kolfhaus-k@stiftungsverwaltung-freiburg.de

## Infoabend für Menschen mit Demenz In guten Händen...

■ **Unter diesem Motto veranstalten die Wohngemeinschaften für Menschen mit Demenz in Ebnet und Kirchzarten einen Informationsabend Mittwoch, 24.11.2010 / 19 Uhr, im Gemeindesaal der Auferstehungskirche, Freiburg-Littenweiler, Kappler Str. 21.**

Mitarbeiterinnen und Angehörige berichten über den Alltag in den Wohngemeinschaften, über die Gründungsidee und über Möglichkeiten der ehrenamtlichen

Mitarbeit. Anschließend sind Gespräche in kleinen Gruppen möglich. (Eintritt frei) Veranstalter ist der gemeinnützige Verein Labyrinth – Wohn- und Lebenshilfe für Menschen mit Demenz e. V. Nähere Informationen unter [www.labyrinth-freiburg.de](http://www.labyrinth-freiburg.de) oder unter Tel. 0151 59 09 35 79. Telefonische Sprechstunde: am ersten Donnerstag im Monat, 19–20 Uhr. Die nächste Sprechstunde ist am 2. Dezember.

## Physiotherapie – Heilpraxis Seidel

u.a. Lymphdrainage, Akupunktmassage,  
Schmerztherapie (Migräne/Rückenschmerzen)  
Alle Kassen / auch Hausbesuche

Siegfried Seidel • Erwinstr. 60 • 79102 Freiburg  
☎ 0761/8885293 Termine: nach Absprache

- Grund- und Behandlungspflege
- Wundmanagement
- Individuelle Beratung
- Pflegeschulung



Möslestraße 9 • 79117 Freiburg • Tel. 07 61/7 67 85 22  
Basler Straße 31a • 79312 Emmendingen • Tel. 0 76 41/95 71 50  
[www.PflegePlus.info](http://www.PflegePlus.info)

## FT-Fitnessangebote auch in Ihrer Nähe

■ **Die FT 1844 Freiburg bietet neben 40 verschiedenen Fitness- und Gymnastikangeboten im Stadtteil Waldsee, FT Sportpark in den Stadtteilen Vauban, Haslach, Herdern, Rieselfeld und Wiehre weitere Angebote an.**

Alle Angebote können kostenlos vom 18.-28.11.2010 getestet werden. Wer sich in dieser Zeit anmeldet spart sich die Anmeldegebühr von 20,00 € und bei

Anmeldung im vereinseigenen Fitnessstudio bis 40,00 € Aufnahmegebühr.

Weitere Informationen und Anmeldung:  
FT-Geschäftsstelle der Freiburger Turnerschaft von 1844 e.V. Schwarzwaldstraße 181 79117 Freiburg  
Tel. 38991844 oder per Onlineformular auf unsere Homepage [www.ft1844-freiburg.de](http://www.ft1844-freiburg.de)

## Krebs und Bewegung - Onkofit im PTSV Jahn

■ **Jeden Freitag treffen sich betroffene Frauen in der Karl-Burg-Halle um gemeinsam Sport zu machen.**

Wir wollen mit Spaß und Bewegung, jeder auf seinem individuellen Niveau, die persönliche Lebensqualität verbessern. Noch sind wir eine kleine Gruppe und freuen uns über jede, die einfach mal bei uns vorbeischnuppern möchte. Die Übungsstunde wird von der Krankenkasse bezuschusst (Rezept vom Arzt). Infos: 07664-95702 oder gleich mitmachen.

## P R A X I S T A F E L

Cutanis heißt: der Haut gewidmet

## Hautarzt eröffnet in der Hansjakobstraße

Zum 1. Dezember 2010 eröffnet Roland Weisser in der Hansjakobstr. 68A seine naturheilkundliche Privatpraxis.

Er ist Ansprechpartner für alle Anliegen rund um Haut, Nägel, Haare und Kopfhaut sowie Unverträglichkeiten und Allergien.

Als Privatarzt hat er Therapiefreiheit und Zeit für seine Patienten. Er entscheidet in Absprache mit ihnen, welche Behandlung die geeignetste ist. Somit betreut er auch viele selbstzahlende Patienten.

In den Räumen der ehemaligen Praxis Dr. Bausch steht der vor

fünf Jahren in Herdern gegründeten Hautarztpraxis mehr Platz zur Verfügung.

Die fachärztliche Hautvorsorge beinhaltet die Früherkennung von schwarzem und hellem Hautkrebs sowie weiterer Krankheitszeichen und ist ihm ein besonders Anliegen.

Seine Spezialgebiete sind die Ernährungstherapie sowie sanfte Ästhetik wie z.B. die Faltenbehandlung ohne Nervengift.

Ältere Patienten, z. B. bei chronischen Wunden, behandelt er gern auch im Hausbesuch.



**Roland Weisser**

Facharzt für Dermatologie  
Homöopathie Allergologie  
Ästhetische Dermatologie  
Hansjakobstr. 68A  
79117 Freiburg  
Telefon: 0761/76 99 88 88  
[www.cutanis.de](http://www.cutanis.de)

## Am 4. Dezember: Großer Weihnachts- Kinderflohmarkt im ZO.

■ Weihnachtlich und erlebnisreich geht es für Kinder auf dem diesjährigen Weihnachts-Kinderflohmarkt am Samstag, 4. Dez., von 10 - 14 Uhr zu. Angeboten werden hier Spielzeug, Bücher, CD's und vieles mehr. Wer noch ein passendes Geschenk für die Familie, Verwandte, Freunde oder sich selbst sucht, sollte diesen Termin nicht verpassen.



## Am 6. Dezember kommt der Nikolaus ins Haus.

■ Am Montag, den 6. Dez., ist der Nikolaus im Zentrum Oberwiehre unterwegs.



Von 10-18 Uhr verteilt dieser freundliche Vorbote auf das Weihnachtsfest kleine Geschenke.

■ Am 16./17. Dez. gastiert die Freiburger Puppenbühne im ZO.

Ein besonderes Highlight für alle Kinder sind die Aufführungen der Freiburger Puppenbühne am Donnerstag und Freitag, 16./17. Dez., jeweils um 16 Uhr im ZO. Gespielt wird passend zum Weihnachtsfest das Stück

„Kasper und der Weihnachtsmann“. Der Eintritt ist - wie immer im ZO - frei.

■ An allen Donnerstagen vor dem Fest: Weihnachtliche Bastel- und Märchenstunde.

Ein weiterer vorweihnachtlicher Tipp für alle Kinder ist die Bastel- und Märchenstunde im ZO. Sie findet immer Donnerstags von 16 - 17.30 Uhr im Obergeschoß statt und steht ganz im Zeichen des nahenden Festes: So können Kinder gemeinsam Weihnachtsgeschichten hören, aber auch schöne Weihnachtsdekorationen oder kleine Geschenke basteln.

In der Adventszeit dürfen sich Besucher des ZO - ob Groß oder Klein - auf ein festlich geschmücktes Haus freuen. Eine wunderschöne Weihnachtsdekoration, zu der funkelnde Lichtbänder an den Säulen und ein stattlicher Weihnachtsbaum gehören, sorgt für weihnachtliche Stimmung. Mehr wird nicht verraten, denn schließlich ist die Weihnachtszeit eine Zeit der Überraschungen.

**Geschenkideen**  
Schaffelle in großer Auswahl  
Haus- und Handschuhe  
med. Bett- und Babyfelle  
Lammfell-Westen  
Felltiere für Krippen  
Auto-  
felle,  
auch mit  
S.-Airbag  
Fuß- und  
Kinderwagen-  
säcke  
www.fell-center.de  
**Fell-Center H. Blattmann**  
BFT - Tankstelle • FR-Ebnet • Tel. 0761 /67374

original  
*Schwarzwald*  
Reisen & Erlebnisse

„...chume go luege“

auf Hochdeutsch = „... Jetzt neu in der Schützenallee:  
Original Schwarzwald - der Schwarzwaldladen für Reisen & Erlebnisse“

Wir machen Ihnen den Schwarzwald

...außergewöhnliche Reisen und Erlebnisse  
auch zum Verschenken!

- ▶ Schneeschuhwandern, Strickurlaub,  
Fliegenfischen, Hüttenzauber und vieles mehr!
- ▶ Schwarzwald-Souvenirs, wie z.B. selbst gestrickte Socken,  
T-Shirts, Belchengeist und Hühnerpatenschaften!

▶ Schützenallee 9, bei Sport Kiefer, 79102 Freiburg

▶ Mo - Fr: 9:00 Uhr - 18:00 Uhr, Sa: 9:00 Uhr - 16:00 Uhr

▶ Telefon: 0761/7075994

▶ www.original-schwarzwald.de, info@original-schwarzwald.de

## Größte Auswahl von reinen Bienenwachskerzen in Freiburg



Kerzenwerkstatt Oberbergen

Werkstattverkauf, Besichtigung, Kurse

Offen Di-Fr 9-12 und 15-18 Uhr, Sa 10-12Uhr

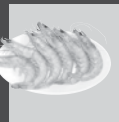
Hirschstraße 12 | 79235 Vogtsburg-Oberbergen

☎ 0 76 62 / 257 | Fax 0 76 62 / 8551 | www.aloke.de

Täglicher Verkauf auf dem Münsterplatz

## SPANISCHES RESTAURANT

la playa



la playa Tapas Bar  
Schwarzwaldstraße 195  
D-79117 Freiburg  
Tel...+49(0)761..6966070  
Fax...+49(0)761..6966102  
www.laplaya.de  
Am Strandbad Eingang  
Montag Ruhetag



## Warten auf das Fest des Jahres: Weihnachtsprogramm für Klein & Groß im ZO

■ **Ob Groß oder Klein, die Vorweihnachtszeit ist für viele die schönste Zeit des Jahres:**

Eine Zeit mit ganz besonderem Zauber, voller Geheimnisse und Überraschungen - wenn nur das Warten auf den Weihnachtsmann nicht gar so lange dauern würde. Um Kindern die Wartezeit auf erlebnisreiche

Art zu verkürzen und Eltern die Suche nach passenden Weihnachtsgeschenken noch schöner zu gestalten, bietet das ZO während der Adventszeit auf seinen stimmungsvoll dekorierten Einkaufsebenen ein buntes Weihnachtsprogramm, das der ganzen Familie Freude bereitet.



### Der Posaunen Engel

Der Künstler Matthias Hichel-Lopez stellt seine neuesten Arbeiten vor.

Außerdem werden Kunstkarten von vier Motiven und Drucke angeboten.

#### Ausstellung

„Der Posaunenengel vom Freiburger Münster“

Dezember 2010



DIE BLUMENBINDERIN

Dominique Brübach  
Nägeleseestraße 4  
79102 Freiburg

Fon 07 61.70 76-493  
Fax 07 61.70 76-494

info@blumenbinderin-freiburg.de  
www.blumenbinderin-freiburg.de

## An jedem Freitag + Samstag: Weihnachtsmarkt im ZO

■ **Festliche Dekorations- und Geschenkideen für die ganze Familie gibt es an allen Adventswochenenden bis zum 18. Dez., immer freitags u. samstags, auf dem Weihnachtsmarkt im ZO zu entdecken.** Ob Kerzen, Baum schmuck oder Kunsthandwerk – hier finden Besucher ohne den üblichen Weihnachtsstress all das, was Weihnachten schöner macht. Neu im Programm sind in diesem Jahr selbst genähte

Kindermützen, edle Schafsfelle, kleine Kuschelhären aus Plüsch oder Schmuck und Taschen aus Kaffee-Papier. Zu erwerben sind auch Kunstgegenstände und Accessoires aus Speckstein, wertvolle Seidentücher oder schön gearbeitete Puppenkleider. Erneut dabei ist ein Unicef-Stand mit weihnachtlichen Gruß-Karten. Nicht zuletzt gibt es ein besonders schönes Angebot an Weihnachtskrippen und Krippenfiguren.



**FRISEUR  
HELBLING**

hasemannstr. 21  
79117 freiburg  
tel. 0761 74153  
info@friseur-helbling.de  
www.friseur-helbling.de

Ihr La Biosthetique Friseur

**Kühler Krug**  
Hotel · Restaurant  
Fam. Georg Fehrenbach · Mi Ruhetag

Dezember/Weihnachten ★  
Tägl. frische Forchheimer Gänse ★  
★  
★  
★  
★  
★  
★  
★  
★  
★  
★  
★

**Festliche Weihnachtsmenüs**  
am 1. + 2. Weihnachtsfeiertag

Genießen Sie zum Jahresausklang  
unser großes Silvestermenü  
- jeweils Vorbestellung erwünscht -

Reservierungen für Weihnachtsfeiern  
nehmen wir gerne entgegen.  
Räume für Festlichkeiten bis 80 Pers.

**79100 Freiburg-Günterstal**  
Torplatz 1 • ☎ 07 61-2 91 03  
www.kuehlerkrug.de



**Wiehre**

**Jetzt: Wohnen im Loretoschlöble**  
schicke 3-Zi.-Wohnung auf  
DG, 77 m<sup>2</sup> deckungsfläche, komfortable  
Küche, Bad, Preis: € 195.000,-  
Kontakt: Tel. 07661 - 90 88 90  
www.cm-immobilien.de  
ChristianMüller Immobilien

**Verkauft innerhalb 5 Wochen**

**WEIHNACHTSZEIT  
IM ZO**

**Weihnachtsmarkt**  
jeden Freitag und Samstag

**Weihnachts-Kinderflohmarkt**  
Sa 4.12., von 10 - 14 Uhr

**Freiburger Puppenbühne**  
Do 16. + Fr 17.12., jeweils 16 Uhr **Eintritt frei!**

**Bastel- und Märchenstunde**  
jeden Donnerstag ab 16 - 17.30 Uhr

**ZO** Zentrum Oberwiehre

P 450 Parkplätze Linie 1 bis Alter Messplatz

### Tagesmutter werden, aber wie?

■ **Keine Angst vor pädagogischen oder bürokratischen Hürden!** Der Tagesmütterverein Freiburg informiert jeweils donnerstags in der Zeit von 15-17.00 Uhr all jene, die in die qualifizierte Betreuung von Kleinkindern einsteigen wollen. Der Bedarf an Betreuung von Kindern im häuslichen Umfeld steigt. Wir suchen deshalb engagierte neue Tagesmütter. Weitere Informationen unter Tel. 283535 oder [www.kinder-freiburg.de](http://www.kinder-freiburg.de)

### Musik und Bewegung

■ **für Kinder ab 4 Jahren. Singen und Bewegen, das Experimentieren und Gestalten mit Sprache, Klängen und Instrumenten** geschieht an 10 Terminen im Wintersemester, immer montags von 10.15 – 11.00 Uhr. Anmeldung erforderlich/ Info: Susanne Kittel, [sureki@gmx.de](mailto:sureki@gmx.de) Tel: 0176 / 23 88

### Kursangebot der Jugendkunstschule im JBW Freiburg e.V. Klang und Farbe

■ **In dieser erstmaligen Kooperationsveranstaltung der Jugendkunstschule mit der Musikschule Freiburg können Kinder im Alter von 4 bis 6 Jahren unter anderem Musikinstrumente bauen, spannende Rhythmen erfahren, Farben hören.** Der Kurs „Klang und Farbe“ verbindet spielerisch die Bereiche Musik und Kunst, ermöglicht erste Einblicke und fördert kreative Interessen. Der Kurs wird von einem Musiker und einer Künstlerin angeleitet. Kursstart: Samstag, 18. Dezember 2010, 10:30 bis 12:00 Uhr  
Gebühren für 3 Termine: 28,50 bis 45,75 € / gestaffelt nach Teilnehmerzahl + 3,00 € Materialkosten. Anmeldung und Info: Tel. 7919790.

### Burn out und Depression

■ **Die Selbsthilfegruppe für Betroffene mit Burnout-Syndrom, Depressionen u. Ängsten ist offen für weitere interessierte Mitglieder.** In den wöchentl. Gruppentreffen besteht die Möglichkeit in vertrauter Atmosphäre offen über die eigenen Probleme zu reden, gemeinsam nach neuen Verhaltensweisen zu suchen und zu erproben. Der Besuch einer Selbsthilfegruppe ersetzt keine Therapie. Kontaktaufnahme über das Selbsthilfebüro: Tel. 21687-35 / [freiburg23@email.de](mailto:freiburg23@email.de)

### Autowäsche neu erfunden:

**Wir streicheln Ihr Auto sauber!**

**Schaumhafte Autowäsche mit supersanftem Waschmaterial.**

**Wir wechseln auch Autoreifen!**

**BFT Tankstelle H. Blattmann**  
79117 Freiburg-Ebnet • Tel. 07 61 / 6 73 74



**Drei Hochleistungs-Staubsauger / 6 Min. für 50 Cent**

Telefon  
07 61/51 45 7-0  
Email  
[info@sawdruck.de](mailto:info@sawdruck.de)

**schwarz**  
auf weiss  
Litho- und Druck GmbH

[www.sawdruck.de](http://www.sawdruck.de)



### Skikurse beim PTSV-Jahn

■ **In kleinen Gruppen können Ski- und Snowboardfahrer vom Anfänger bis zum Köhner ihre Fertigkeiten erlernen oder verfeinern.** Der erste Kurs findet an den Wochenenden 15./16.01. und 22./23.01.2011 statt, ein weiterer Kurs wird am Wochenende 12./13.02.2011 angeboten, jeweils um 9:00 Uhr –12:30 Uhr. Neu im Angebot sind in diesem Jahr Kurzurse unter der Woche bei Flutlicht. Es werden auch Langlaufkurse angeboten. Außerdem finden Fahrten in die Alpen statt: Für Ski- u. Snowboardfahrer: 12. – 13.03.2011 in Wilderswill  
Für Langläufer: 05. – 12.02.2011 im Engadin. Infos: Geschäftsstelle des PTSV-Jahn Freiburg oder [www.ptsv-jahn-freiburg.de/skikurs](http://www.ptsv-jahn-freiburg.de/skikurs)

### Ski-/Snowboardfreizeiten mit N.E.W. e.V.

■ **Der N.E.W. e.V. Freiburg verspricht spaß- und erlebnisreiche Winterferien und bietet Ski-/Snowboardfreizeiten für schneebegeisterte Kids von 8-12 Jahren am Schauinsland vom 2.- 5. Januar oder vom 5.-8. März.** Für alle 8-12jährigen, die Schnee und Abenteuer lieben, aber nicht Ski-/Snowboardfahren, wird vom 3.-7. Januar ein Wintercamp angeboten, mit Iglu bauen, Schneeschuhlaufen, Reifen rodeln und allem was Spaß macht. N.E.W. ist seit 1998 als freier Träger der Jugendarbeit anerkannt und bietet Freizeiten und Jugendreisen mit Schwerpunkt auf feinen pädagogischen Settings. Infos unter: [www.new-institut.de](http://www.new-institut.de) oder Tel. 4014466

### Wir übernehmen Winterdienst



**DREISAMTÄLER SERVICE-DIENST**  
Gehwegreinigung und Winterdienst  
Windausstraße 6 • 79110 Freiburg  
Telefon 0761 / 77123

### Badsanierung

**Für einen gepflegten Start in den Tag**

- optimale Raumplanung
- attraktive Keramik und Fliesen
- moderne Armaturen
- kuschelige Fußbodenheizung

Jetzt kostenlosen Ratgeber anfordern

Ratgeber für Immobilienbesitzer

Wie Sie bei der Bauplanung Fehler vermeiden



**Hopp+Hofmann**  
Tel. 07 61 / 45 997-0

[www.modernisieren-in-freiburg.de](http://www.modernisieren-in-freiburg.de)

**FWZ** FRAU UND TECHNIK  
FORMAT GbR  
Schulungen an PC/MAC  
**FREIBURGER WEITERBILDUNGSZENTRUM**

...FÜR ALLE, DIE WISSEN WOLLEN

Günterstalstraße 17 • 79102 Freiburg  
☎ 28 85 92 • [www.fwz-freiburg.de](http://www.fwz-freiburg.de)

### Großer FLOHMARKT

Fr. 10.12. 14-20 Uhr

Sa. 11.12. 9-17 Uhr

**Messehallen FREIBURG**

mit großem Kinder **TRÖDELMARKT**

Halle 2 Sa. 11.12. von 10-16 Uhr

SüMa Maier e. K., Rheinfelden

Tel.: +49 (0) 76 23 / 74 19 20

immer aktuell: [www.suema-maier.de](http://www.suema-maier.de)



**Dienstleistungen**

• **Ganzjahresgartenpflege**  
Neuanlage-Gestaltung. www.rund-um-den-garten-freiburg.de  
☎ 2172692 Mobil 0176-21798563

**Rat & Hilfe**

• **www.momos-rat-haus.de**  
Unterstützung durch Biographie-, Gesprächs- und Energiearbeit, Hilfe in Umbruchzeiten, auch: Lektorat und Textarbeit. ☎ 5 56 28 91

**Verschiedenes**

• **Biobackzutaten für Ihre Weihnachtsbäckerei.** Bionara Naturmarkt Fabrikstraße 2 / ☎ 07 61 - 6 81 56 80

**Immobilien/Suche**

• „**Altwiehrer**“ suchen ruhige, beziehbare 4-5 Zi-ETW / ca. 120 qm mit Terrasse o. großem Balkon / Garage - oder 2-Fam. Haus zum Kauf. Bevorzugt Oberwiehre ab Höhe Seminarstr. / Hirzbergstr.- ☎ 07 61/70 16 36

**Gaststätte Waldsee**

**MO | 21.00 Uhr**  
tageins: Cocktail Lounge mit wechselnden DJs - Eintritt frei

**DI | 21.00 Uhr**  
Jazz ohne Stress, Livemusik bei freiem Eintritt

**MI | 21.00 Uhr**  
Move To Groove, Abtanzen mit DJ Mensa, Eintritt frei

**DI | 02.12. | QUETZAL**  
**DI | 14.12. | homezone**  
**DI | 21.12. | Exchange**  
**DI | 28.11. | Stefan Aebly Trio**

**Haus 197**

Jugend- u. Bürgerforum Haus 197 e.V., Schwarzwaldstr. 197

Tel. / Fax 696797-www.haus197.de  
**MO bis FR | 15.00 - 18.00 Uhr**  
für alle Kinder und Jugendlichen von 6-18 J. geöffnet

**MO | 18.00 - 21.00 Uhr**  
für Jugendl. ab 16 J.

**MI | 18.00 - 20.00 Uhr**  
Mädchengruppe von 10-15 J.

**MI | 10.00 - 12.00 Uhr**  
Eltern-Kind-Treff

**Do | 2. Dez. |**  
Internetrallye

**SA | 4. Dez. | 16.00 Uhr**  
Weihnachtsgeschichte nach dem Evangelium von Lukas, Klamunkel Kinder - und Clowntheater, ab 4 J.

**MO | 6. Dez. bis Fr | 10. Dez.**  
Plätzchenbackwoche

**MI | 15. Dez.**  
Weihnachtsfeier

**DI | 21. Dez.**  
Kinonachmittag, Madagascar

**Weihnachtsferien**  
**23.12.2010 - 08.01.2011!**  
Ab Mo, 10.01.2011 ist das Team wieder für alle Besucher da!

**Hochschule für Musik**

Schwarzwaldstraße  
**DO | 2. Dez. | 20.00 Uhr**  
Schuhmann Erzählungen IV Blaue Ferne. Schumann, Widmann, Pauset

**DI | 7. Dez. | 20.00 Uhr**  
SPRSK VorEcho ensemble chronophonie

**MI | 8. Dez. | 20.00 Uhr**  
Klavier - Abend, Zeitgenössischer Komponisten

**SA | 11. Dez. | 17.00 Uhr | Foyer**  
Adventskonzert. Puschkin, L. Mozart, Britten, Liszt u.a.

**MO | 13. Dez. | 20.00 Uhr**  
Duo Abend, Antrittskonzert v. Prof. Muriel Cantoreggi, W.A. Mozart, Strawinsky, Schumann

**SA | 18. Dez. | 20.00 Uhr**  
Klavierabend Reubke, Enescu, Liszt

**Psycholog. Beratungsstelle**  
Landsknechtstr. 4 / Tel. 704383

Gruppenangebote  
**DI | 17.00 - 19.00 Uhr**  
Ja zu sich selbst sagen

Jeden 3. Mittwoch im Monat!

**FRAUENSTAMMTISCH**  
Bürgerverein  
Oberwiehre-Waldsee e.V.  
15. Nov. / 20.00 Uhr  
im Post-Jahn-Schwarzwaldblick  
Schwarzwaldstr. 189

Thema: Basteln für Weihnachten  
Kontakt:  
Christa Schmidt - ☎ 2 38 06



**pro familia**

Humboldtstr. 2, Tel. 0761-29625-6,  
www.profamilia-freiburg.de  
(um Anmeldung wird gebeten)

**DI | 14. Dez. | 19.30 Uhr**  
Eltern und Karriere

**WaldHaus**

Wonnhaldestr. 6, Tel. 89647710,  
www.waldhaus-freiburg.de

**SO | 5. Dez. | 15.00 Uhr**  
Märchenwaldspaziergang f. Familien  
m. Kindern ab 6 Jahren

**Zentrum Oberwiehre**

Schwarzwaldstraße  
**Weihnachtsmarkt im ZO:**  
jeden FR + SA | 9.00-18.00 Uhr

**SA | 4. Dez. | 10.00 - 14.00 Uhr**  
Kinderflohmarkt

[www.oberwiehre-waldsee.de](http://www.oberwiehre-waldsee.de) +++ [www.oberwiehre-waldsee.de](http://www.oberwiehre-waldsee.de)

**Laufftreff  
Wiehre**



**Der Marathon  
kommt bestimmt!**

■ **Treff immer mittwochs**  
**19.00 Uhr vor dem Lokal**  
**Oma's Küche in der**  
**Hildastraße 66 / Ecke**  
**Urachstraße.**

Ca. 1 Stunde gemütliches  
Tempo (ca. 6 min KM).

Bei Rückfragen:  
dirk.blens@email.de

**K Auto Kallinich**

Meine Werkstatt!

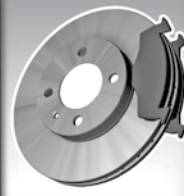
**Spar  
Aktion**

**Wir prüfen für Sie  
kostenlos:**

**Auspuff**



**Bremsen**



**Stoßdämpfer**



**TÜV-Abnahme täglich!**

Schwarzwaldstr. 42 · 79117 Freiburg ☎ **0761-31631**

**Einfach anrufen oder gleich vorbeikommen!**

Zertifiziertes QM System  
nach ISO 9001:2008  
LGAC InterCert  
Ein Unternehmen des TÜVRheinland\*

*Im Herzen wohnen*

**MAN SOLLTE IMMER SO LEBEN, DASS  
MAN IN DER ERINNERUNG ANDERER  
EIN ZUHAUSE FINDET.**

FREIBURGER  
BESTATTUNGS  
INSTITUT  
**MÜLLER**

*Wir wahren Werte*

**TAG & NACHT 0761.282930**  
Tennenbacher Straße 46, 79106 Freiburg  
[www.bestattungsinstitut-mueller.de](http://www.bestattungsinstitut-mueller.de)

### Emmi-Seeh-Heim

Begegnungsstätte Runzstraße 77,  
Tel. 0761/32160

#### MO

**09.30 Uhr** Bewegungstraining  
Englische Konversation  
**10.15 Uhr** Bewegungstraining  
**11.00 Uhr** Englisch Mittelstufe  
**14.00 Uhr** Canasta-Spiel  
**15.00 Uhr** Würfelgruppe  
Sturzprävention

#### DI

**09.00 Uhr** Osteoporose-Gymnastik  
**09.30 Uhr** Gedächtnistraining  
**10.15 Uhr** Bauch-Beine-Po - 50-Plus

#### MI

**09.30 Uhr** Singkreis  
**10.00 Uhr** Gedächtnistraining  
**10.45 Uhr** Gymnastik für Aktive  
**14.30 Uhr** Handarbeitskreis, 14-tägig  
**16.30 Uhr** Qi-Gong

#### DO

**10.00 Uhr** Rhythmik  
**14.45 Uhr** Kegeln i. Laubenhof 14-tägig  
**15.00 Uhr** Französisch Mittelstufe  
**16.00 Uhr** Franz. für Anfänger mit  
Vork. / Sturzprävention  
**17.45 Uhr** Osteoporose-Selbsthil-  
fegruppe

#### FR

**09.30 Uhr** Politik- und Lesekreis  
Gymnastiktreff f. Frauen

#### SO bis DO:

**13.30 – 17 Uhr** Cafeteria geöffnet  
**DI und DO** Mittagstisch **11.30 bis  
13 Uhr**, bitte anmelden!

#### SA | 4. Dez. | 9.00 – 15.00 Uhr

Flohmarkt, Weihnachtsbasar, Bü-  
chermarkt

#### MO | 6. Dez. | 11.00 Uhr

Yoga

#### DI | 7. Dez. | 15.00 Uhr

Bingo

#### DO | 9. Dez. | 15.00 Uhr

Diavortrag: Die Jahreszeiten

#### DI | 13. Dez. | 15.00 Uhr

Weihnachtsfeier

#### MI | 15. Dez. | 14.30 Uhr

Weihnachtsfeier d. GEW- Senioren

#### DO | 16. Dez. | 14.30 Uhr

Weihnachtsfeier d. Ver.di – Senioren

#### DO | 23. Dez. | 14.30 Uhr

Filmvorführung: „Drei Haselnüsse für  
Aschenbrödel“

#### DI | 4. Jan. | 15.00 Uhr

Bingo

#### MI | 5. Jan. | 15.00 Uhr

Kath. Gottesdienst

### Ev. Friedensgemeinde

Hirzbergstr. 1a, Tel. 3 26 70

#### Jeden Freitag | 22.00 Uhr

Komplet-Nachtgebet zum Mitsingen

#### SO | 5. Dez. | 10.00 Uhr

Brot-für-die-Welt-Gottesdienst  
KonfirmandInnen Kindergottesdienst

#### MI | 8. Dez. | 6.30 Uhr

„Frühschicht“ anschl. Frühstück

#### SO | 12. Dez. | 10.00 Uhr

Gottesdienst Dekan Engelhardt  
Kindergottesdienst

#### MI | 15. Dez. | 6.30 Uhr

„Frühschicht“ anschl. Frühstück

## KIRCHEN / SENIOREN

#### SO | 19. Dez. | 10.00 Uhr

Gottesdienst Pfrn. Jäger-Fleming  
Kindergottesdienst

#### MI | 22. Dez. | 6.30 Uhr

„Frühschicht“ anschl. Frühstück

#### FR | 24. Dez.

**16.00 Uhr** Familiengottesdienst  
Präd. Nolte, Regina Schmidt u. Team  
**18.00 Uhr** Christvesper Prälat Pfisterer

#### SA | 25. Dez. | 10.00 Uhr

Gem. Gottesdienst m. Abendmahl  
in der Auferstehungskirche  
Pfrn. Ruth-Klumbies

#### SO | 26. Dez. | 10.00 Uhr

Gem. Sing-Gottesdienst m. d. Aufer-  
stehungskirche in der Friedenskirche  
Pfr. i. R. Kautzsch

#### FR | 31. Dez. | 18.00 Uhr

Ökum. Gottesdienst mit Hl. Dreifal-  
tigkeit u Maria-Hilf Team

#### SO | 2. Jan. | 17.00 Uhr

Neujahrsgottesdienst der Pfarrgemein-  
de-Ost. Dekan Engelhardt/Pfr. Franke  
Anschl. Neujahrsempfang

### Heilige Dreifaltigkeit

Hansjakobstr. 88 a, 79117 Freiburg,  
Tel. 7 11 57 + 7 11 47  
[www.dreifaltigkeit-freiburg.de](http://www.dreifaltigkeit-freiburg.de)

**Im Advent finden die montäglichen  
Wortgottesdienste nicht statt!**

#### DI | 7.30 Uhr

Morgenlob  
**8.00 Uhr** Eucharistiefeier

**19.15 Uhr** Zen-Meditation / Cella

**MI | 19.15 Uhr** Meditation in der Cella

**DO | 18.30 Uhr** Rosenkranz

**19.00 Uhr** Eucharistiefeier

**SO | 9.30 Uhr** Eucharistiefeier der  
Gemeinde

#### SO | 5. Dez.

**9.30 Uhr** Wort-Gottes-Feier  
**17.00 Uhr** Musik im Advent für Ge-  
meinde, Chor, Bläser Kinderchor

#### MI | 8. Dez.

**15.00 Uhr** Seniorennachm.: Spielfilm  
**20.00 Uhr** Gesprächsabend: Die Bot-  
schaft von Weihnachten Dr. D. Bader

#### MO | 13. Dez. | 19.30 Uhr

Literaturkreis: Adventliches u. Weih-  
nachtliches

#### DI | 14. Dez. | 20.00 Uhr

Ökum. Bibelgespräch

#### SO | 19. Dez. | 9.30 Uhr

Familiengottesdienst

#### FR | 24. Dez.

**16.00 Uhr** Familienwortgottesdienst  
**21.45 Uhr** Musikalische Einstimmung  
**22.00 Uhr** Christmette

#### FR | 31. Dez. | 18.00 Uhr

Ökum. Wort-Gottes-Feier zum Jah-  
resschluss

#### DO | 6. Jan. | 9.30 Uhr

Familienwortgottesdienst m. Aus-  
sendung d. Sternsinger

### Johannisheim

Kartäuserstr. 115, 79104 Freiburg,  
Tel. 2113-100 Fax 2113-118

#### MO

**10.15 Uhr** Gymnastik und Spiele

**14.00 Uhr** Kaffeemittag

#### DI

**10.00 Uhr** Kochgruppe o. Spielrunde

#### MI

**14.00 Uhr** Ausflug n. Absprache

**18.15 Uhr** Abendrunde

#### DO

**10.00 Uhr** „Grips“ (Hirnleistungstr.)

**16.00 Uhr** kath. u. ev. Gottesdienst

#### FR

**10.30 Uhr** Sturzprophylaxe

**15.00 Uhr** Werken n. Absprache

#### SO

**15.00 Uhr** 1 x im Monat eine kultu-  
relle Veranstaltung

#### MI bis SO

**14.30- 16.30 Uhr** Kaffeestube

#### DO | 2. Dez. | 15:00 Uhr

Tierbegegnungen

#### MO | 6. Dez. | 14:00 Uhr

Nikolausfeier

#### MI | 8. Dez. | 18:00 Uhr

Singkreis

#### SO | 12. Dez. | 15:00 Uhr

Zitterkonzert

#### MI | 15. Dez. | 14:00 Uhr

Ausflug

#### DI | 21. Dez. | 14:30 Uhr

Märchen

#### MI | 22. Dez. | 15:00 Uhr

Weihnachtsfeier

### Kreuzsteinäcker

Heinrich-Heinestr. 10,  
79117 Freiburg Tel. 61 29 15-0

#### MO bis FR

**12.00 Uhr** Offener Mittagstisch  
Anmeldung am Vortag bis 11 Uhr

#### MO

**09.00 Uhr** Seniorengymnastik

**14.30 Uhr** Skat-Treff

**15.00 Uhr** Montagstreff

**15.00 Uhr** Cafeteria bis 17.30 Uhr

**MI 10.00 Uhr** Gemüseverkauf

**DO 14.00 Uhr** Sturzprophylaxe

**FR 14.45 Uhr - 15.45 Uhr**

Stille Übungen und Chi Gong

**Täglich: 9.00 – 12.00 Uhr** Grips



**FR | 3. Dez | 14.00 Uhr**  
Mitmachnachmittag beim Hirnleistungstraining GRIPS

**SA | 4. Dez | 15.00 Uhr**  
Cafe bis 17.30 Uhr geöffnet

**FR | 10. Dez | 17.00 Uhr**  
Lesekreis

**MO | 13. Dez. | 15.00 Uhr**  
Montagstreff: Weihnachtsplätzchen backen

**DI | 14. Dez.**  
**9.30 Uhr** Sitztanz  
**15.00 Uhr** Klassisches Konzert

**MI | 15. Dez | 14.30 Uhr**  
Spaziergang durchs adventliche Stau-  
fen mit Einkehr

**DO | 16. Dez | 09.00 Uhr**  
Frühstück bitte anmelden

**SO | 19. Dez | 17.00 Uhr**  
Weihnachtliches Konzert m. d. Drei-  
sam-Chöre

**MO | 20. Dez. | 15.00 Uhr**  
Montagstreff: Weihnachtlicher Nach-  
mittag

**MI | 22. Dez | 15.00 Uhr**  
Vorlesung

**MI | 29. Dez | 16.00 Uhr**  
Ökum. Adventsandacht

**Begegnungsst. Laubenhof**

Weismannstr. 3, Tel. 6 96 87 80  
www.stiftungsverwaltung-freiburg.de

**MO bis FR**  
**8.30 – 16.30 Uhr**  
Tagesbetreuung / Tagespflege  
„Offenes Wohnzimmer“

**MO bis FR**  
**12.00 Uhr** Offener Mittagstisch, An-  
meldung am Vortag bis 11.00 Uhr  
**14.00-16.30 Uhr** Cafe Begegnungs.

**Mo | 10.00 Uhr |**  
Englisch

**Di |**  
**9.00 Uhr** Seniorinnengymnast.  
**15.00 Uhr** Handarbeiten

**Do 16.00 Uhr** Seniorenstammtisch

**So | 14.00 – 17.00 Uhr**  
Begegnungsstättencafe geöffnet

**SA + SO 14.30 – 17.00 Uhr**  
Begegnungsstättencafe

**FR | 3. Dez | 15.00 Uhr**  
Gedächtnistraining

**MI | 8. Dez. | 15.15 Uhr**  
Diavortrag: Marienbad in Tschechien

**SO | 11. Dez | 16.30 Uhr**  
Ausflug zum Adventskalender in  
Gengenbach

**MI | 15. Dez. | 15.00 Uhr**  
Bingo

**DO | 16. Dez | 16.00 Uhr**  
Vorspiel d. Geigenklasse v. Frau Lang

**FR | 31. Dez. | 14.30 – 17.00 Uhr**  
Begegnungsstättencafe ist geöffnet

**Kath. Pfarrgem. Maria Hilf**  
Pfarrbüro, Schützenallee 15, Tel. 72611

**Regelmäßige Gottesdienste**  
**MI | 09.00 Uhr** Eucharistiefeier  
**FR | 18.30 Uhr** Eucharistiefeier  
**SA | 18.30 Uhr** Eucharistie am  
Vorabend  
**SO | 10.00 Uhr** Eucharistiefeier

**SA | 4. Dez | 18.30 Uhr**  
Lichtergottesdienst z. 2. Advent

**SO | 5. Dez. | 10.00 Uhr**  
Familiengottesdienst z. 2. Advent

**MI | 8. Dez. | 15.00 Uhr**  
Seniorentreff

**FR | 10. Dez. | 19.30 Uhr**  
Kirchenchoradventsfeier

**SA | 11. Dez. | 18.30 Uhr**  
Lichtergottesdienst m. Chorgesän-  
gen z. 3. Advent

**SO | 12. Dez. | 10.00 Uhr**  
Familiengottesdienst z. 3. Advent

**MI | 15. Dez. | 15.00 Uhr**  
Seniorentreff

**SA | 18. Dez. | 18.30 Uhr**  
Lichtergottesdienst m. gregorianischen  
Gesängen z. 4. Advent

**SO | 19. Dez. | 10.00 Uhr**  
Familiengottesdienst z. 4. Advent –  
anschl. Mittagstisch

**FR | 24. Dez.**  
**17.00 Uhr** Familienchristmette  
**22.00 Uhr** Christmette

**SA | 25. Dez.**  
**10.00 Uhr** Weihnachtshochamt m.  
Kirchenchor  
**18.00 Uhr** Weihnachtsvesper

**SO | 26. Dez. | 10.00 Uhr**  
Eucharistiefeier

**FR | 31. Dez. | 18.00 Uhr**  
Ökum. Jahresabschlussgottesdienst  
i. d. Friedenskirche

**SA | 1. Jan. | 10.00 Uhr**  
Eucharistiefeier zu Jahresbeginn

**DO | 6. Jan. | 10.00 Uhr**  
Familiengottesdienst mit den Stern-  
sängern – anschl. Neujahrsempfang

**Neuapostolische Kirche**

Seminarstraße 22, 79102 Freiburg  
info@nak-sued.de, www.nak-frei-  
burg.de

Regelmäßige Gottesdienste:  
**SO | 09.30 Uhr**  
**MI | 20.00 Uhr**

**Wohnstift Freiburg**

Rabenkopfstr. 2, Tel. 36 85-0

**FR | 3. Dez. | 17.00 Uhr**  
Stubenmusik - Schlossberg Duo  
J. Weiermann (Violine), S. Wehrle (Harfe)

**SO | 5. Dez. | 17.00 Uhr**  
Gedichte, Briefen u. philosophischen  
Betrachtungen bekannter Dichter, Le-  
sung: Dr. E. Constantinovici, I. Lüdke  
(Akkordeon)

**FR | 10. Dez. | 16.00 Uhr**  
Die Don Kosaken mit 9 Sängern

**SO | 12. Dez. | 17.00 Uhr**  
Klassische Musik zum Advent

**SO | 19. Dez. | 17.00 Uhr**  
„Die Nacht vor Weihnachten“ Ein  
Weihnachtsmärchen für Erwachsene  
von Nikolaj Gogol, Theater AKZENT



- **Haushaltsauflösungen**
- **Entrümpelungen**  
schnell + kostengünstig
- Kostenfreie Abholung von  
Kleidung, Hausrat, Büchern

☎ **07 61/ 4 76 40 94**  
[www.die-spinnwebe.de](http://www.die-spinnwebe.de)

**+++ Kein Bürgerblatt erhalten? +++**

••••• Bitte informieren Sie uns darüber •••••  
[buergerblatt@logo-werbegrafik.de](mailto:buergerblatt@logo-werbegrafik.de) | Tel. 70 16 36  
Das Bürgerblatt liegt auch im ZO / Zentrum Oberwiehre aus.

**Die nächste Ausgabe erscheint am 4. JAN.**

**REDAKTIONSSCHLUSS: 7. DEZEMBER**  
**ANZEIGENSCHLUSS: 11. DEZEMBER**

**IMPRESSUM Bürgerblatt Oberwiehre-Waldsee**

■ **V.i.S.d.P.:** Dirk Blens • Tel. 0176 96172052

redaktion@oberwiehre-waldsee.de

**Termine:** Termine@oberwiehre-waldsee.de

**Redaktion:** Dirk Blens, Sabine Engel, Karl-Ernst Friederich, Heidrun Haag-Bingemann, Helmut Thoma. - Kürzungen der Artikel und Zuschriften vorbehalten. Die Inhalte der eingesandten Artikel geben nicht unbedingt die Meinung der Gesamredaktion wieder.

**Lektorat:** Inge Albiez

■ **Produktion: Grafik & Anzeigenverwaltung**

LOGO.werbegrafik / Irmgard Müller-Mutter • Tel. 70 16 36

Fax 70 16 34 • [buergerblatt@logo-werbegrafik.de](mailto:buergerblatt@logo-werbegrafik.de)

■ **Herausgeber: Bürgerverein Oberwiehre-Waldsee e.V.**

Neumattenstr. 29 • 79102 Freiburg • Tel. (AB) + Fax 70 38 78 43

[info@oberwiehre-waldsee.de](mailto:info@oberwiehre-waldsee.de) • [www.oberwiehre-waldsee.de](http://www.oberwiehre-waldsee.de)

■ **Vorstandmitglieder des Bürgervereins Oberwiehre-Waldsee**

**Karl-Ernst Friederich** - Vorsitzender / Tel. 2 27 92 / [info@oberwiehre-waldsee.de](mailto:info@oberwiehre-waldsee.de)  
Umweltschutz, AFB, Außenvertretung, Stadtteilgeschichte

**Friedhelm Nehrwein** - stellv. Vorsitzender / Tel. 4 76 66 31  
Senioren, Sportveranstaltungen, AFB

**Helmut Thoma** - stellv. Vorsitzender / Tel. 6 63 36 / [helmut.thoma@freenet.de](mailto:helmut.thoma@freenet.de)  
Umweltschutz, Stadtplanung, Denkmalpflege, Gemeinderat

**Theo Kästle** - Schriftführer / Tel. 3 57 07 / Stadtplanung, Denkmalpflege,  
Dreisamhock, Schriftführung

**Roswitha Winker** - Kassiererin / Tel. 6 80 00 13 / Senioren, Finanzen

**Dirk Blens** - Beisitzer / Tel. 0176 96172052 / Umweltschutz, Sicherheit, Verkehr,  
Initiative Stadttunnel, Bürgerblatt

**Sabine Engel** - Beisitzerin / Tel. 5 55 92 79 / Kinder, Schulen, Bürgerblatt

**Heidrun Haag-Bingemann** - Beisitzerin / Tel. 8 15 99  
Stadtplanung, Verkehr, Bürgerblatt

**Wilfried Nagel** - Beisitzer / Tel. 6 50 56, Jugend, Schule, Senioren

**Werner Jäckisch** - Beisitzer / Tel. 38 13 04 / Veranstaltungen, Internet, Grünbereiche

**Christa Schmidt** - Beisitzerin / Tel. 2 38 06  
Mitgliederbetreuung, Frauenstammtisch, Bauernmarkt

**Julien Röslen** - Beisitzer / Tel. 7 69 42 83 / Jugend, Stadthalle

■ **Spendenkonto:** Bürgerverein Oberwiehre-Waldsee e.V. / Zweck angeben  
Sparkasse Freiburg-Nördl. Breisgau • BLZ 680 501 01 • Kto.Nr. 12495177

## WERDEN AUCH SIE MITGLIED im Bürgerverein Oberwiehre-Waldsee e.V.



Ich möchte dem Bürgerverein Oberwiehre-Waldsee e.V. beitreten.  
Ein großes Formular gibt es auf: [www.oberwiehre-waldsee.de](http://www.oberwiehre-waldsee.de)

Name  Vorname

PLZ / Ort / Straße

Tel. / Fax

Mail

geb. am  Beruf

Datum / Unterschrift

**Einzugsermächtigung** - Ich erteile dem Bürgerverein Oberwiehre-Waldsee e.V. die Erlaubnis, bis auf schriftl. Widerruf bzw. bis zur Beendigung meiner Mitgliedschaft den jährlich fälligen Mitgliedsbeitrag von meinem Konto einzuziehen:

Bank / BLZ

Kto. Nr.

Datum / Unterschrift

Bitte senden an:  
Bürgerverein Oberwiehre-Waldsee e.V.,  
K.-E. Friederich • Neumattenstr. 29 • 79102 Freiburg

■ **WAS IST DER BÜRGERVEREIN?** Der Bürgerverein „Wiehre“ wurde 1875 gegründet, nachdem das ehemals selbständige Dorf Wiehre vollständig der Stadt Freiburg eingemeindet worden war. Angesichts der Vergrößerung der Wiehre gegen Ende des vorletzten Jahrhunderts teilte sich der Verein in die beiden selbständigen Vereine „Mittel- und Unterwiehre“ und „Oberwiehre-Waldsee“. Damals wie heute sind die Bürgervereine eine überparteiliche und konfessionell unabhängige Vereinigung der Bürgerinnen und Bürger die sich zum Wohl eines Stadtteils engagieren.

Unterstützen Sie den Bürgerverein durch Ihre Mitgliedschaft, Mitarbeit oder mit einer Spende.

Der Jahresbetrag beträgt für

- Einzelmitglieder 15,00 € p.a.
- Familien 25,00 € p.a.
- Kooptierte Mitglieder 36,00 € p.a.

Der Verein ist in das Vereinsregister Freiburg eingetragen und als gemeinnützig anerkannt.

## GEWUSST WO...? DAS RÄTSEL!

■ **DIE IDEE:** Sie – liebe Leserin und lieber Leser – können hier jeden Monat testen, wie gut Sie sich in unserem Stadtteil (und gelegentlich auch im unmittelbaren Umfeld) auskennen. Es wird jeweils ein Motiv gezeigt, das im „Hoheitsgebiet“ des Bürgervereins bzw. in seinem Randbereich „versteckt“ ist. Genau genommen sind diese Objekte allerdings gar nicht versteckt, sondern ausnahmslos vom öffentlichen Raum aus gut sichtbar; niemand muss also über Zäune, Mauern oder Hecken klettern (oder gar in private Gebäude eindringen), um das Gesuchte zu entdecken...

■ **DIE SPIELREGELN:** Jede und jeder kann mitmachen – schreiben Sie uns einfach, wo genau das abgebildete Motiv im Stadtteil zu finden ist:

- per e-mail: [termine@oberwiehre-waldsee.de](mailto:termine@oberwiehre-waldsee.de)
- per Post an: H. Haag-Bingemann, Jahnstr. 10, 79117 Freiburg

Ihr Bürgerverein

### ■ Das DEZEMBER-Rätsel

ist vielleicht doch zu einfach?? Denn natürlich (er) kennt dieses Verkehrsschild jeder auf den ersten Blick.

Nur erwartet man den Hinweis auf drohende Steinschlaggefahr ja allenfalls beim Hirschsprung im Höllental, aber doch nicht im beschaulichen Freiburg – und schon gar nicht in unserm Stadtteil.

Aber genau dort hängt es – versprochen!



■ **DIE PREISE:** Unter denen, die bis zum 15. des laufenden Monats eine richtige Lösung einsenden, verlosen wir folgende Preise (der Rechtsweg ist ausgeschlossen):

- Zwei Verzehrgutscheine im Wert von je 25,00 € gestiftet von der Gaststätte Waldsee sowie zwei „Freiburger Restaurantführers 2010“. Der Bürgerverein bedankt sich herzlich!
- Die Gutscheine sind jeweils kombiniert mit einer beitragsfreien Jahresmitgliedschaft im Bürgerverein. Die Gewinner werden benachrichtigt und im Bürgerblatt genannt.

### ► Auflösung des NOVEMBER-RÄTSELS

Dieses muntere Froschtrio plätschert im Vorgarten des Hauses Sternwaldtraße 27 vor sich hin.



Gewinner der beiden Gutscheine fürs Gasthaus „Zum Stahl“ sowie kostenloser Jahresmitgliedschaften im Bürgerverein sind: Agathe Oehler und Phillip Appenzeller.

Fotos + Texte: H. Thoma